

## Instructions de pose et d'entretien Lambris

## Les instructions de pose et d'entretien pour les lambris MEISTER

## Table des matières

<b>Instructions de pose</b>	<b>4</b>
Matériel de fixation MEISTER	4
Mesures préliminaires   Remarques générales	5
<b>Instructions de pose pour les lambris nadura</b>	<b>6</b>
Lambris nadura NP 300	6
<b>Instructions de pose pour les panneaux décoratifs</b>	<b>7</b>
Ensemble de panneaux décoratifs SP 500	7
Ensemble de panneaux décoratifs SP 400	8
Ensemble de panneaux décoratifs SP 400 à alimentation électrique	10
Ensemble de panneaux décoratifs SP 300	12
<b>Instructions de pose pour les lambris bois véritable et lambris décor</b>	<b>14</b>
Madera 250   Madera 200   Terra-Senza 300   Terra-Senza 200   Terra 150   Bocado 200   Da Capo-Profilstab 150	14
<b>Instructions de pose pour les lambris décor</b>	<b>16</b>
Lambris décor Bocado 250	16
<b>Aperçu des moulures</b>	<b>18</b>

## Matériel de fixation MEISTER

<b>Lambris nadura</b>	
Collection <b>NP 300</b>	Clip TOP 5 (1 pack suffit pour 5,5 m <sup>2</sup> environ)
<b>Ensemble de panneaux décoratifs</b>	
Collection <b>SP 500</b>	Matériel de fixation fourni dans le carton
Collection <b>SP 400</b>	Vis à tête fraisée de 3,0 × 30 mm en vente dans le commerce
Collection <b>SP 300</b>	Clip d'extrémité et clip TOP 300 M en combinaison avec le profilé de lattage type 8 ou le clip TOP 300 H (1 pack suffit pour 1,5 m <sup>2</sup> environ)
<b>Clips à visser MEISTER, vis y compris</b>	
<b>Lambris bois véritable</b>	
Collection <b>Madera 250</b>	Clip TOP 0 pour profil grain d'orge (1 pack suffit pour 9 m <sup>2</sup> environ) Clip TOP 8 pour joint apparent de 8 mm (1 pack suffit pour 9 m <sup>2</sup> environ)
Collection <b>Madera 200</b>	Clip TOP 2 (1 pack suffit pour 7 m <sup>2</sup> environ)
<b>Lambris décor</b>	
Collection <b>Terra-Senza 300</b>	Clip TOP 4 (1 pack suffit pour 11 m <sup>2</sup> environ)
Collection <b>Terra-Senza 200</b>	Clip TOP 4 (1 pack suffit pour 7 m <sup>2</sup> environ)
Collection <b>Terra 150</b>	Clip TOP 4 (1 pack suffit pour 5,5 m <sup>2</sup> environ)
Collection <b>Bocado 250</b>	Vis spéciale n° 20 (1 pack suffit pour 20 m <sup>2</sup> environ) ou clip TOP 4
Collection <b>Bocado 200</b>	Clip TOP 4 (1 pack suffit pour 7 m <sup>2</sup> environ)
Collection <b>Da Capo-Profilstab 150</b>	Clip TOP 4 (1 pack suffit pour 5,5 m <sup>2</sup> environ)



## Mesures préliminaires | Remarques générales



Accordé pour les lambris décor **Terra-Senza 300**, **Terra-Senza 200**, et pour **Terra 150** ainsi que pour les lambris nadura **NP 300**

Tous les lambris décor MEISTER et lambris nadura sont compatibles milieu humide.

Lorsque vous projetez de réaliser votre lambrissage, tenez compte du fait que les lambris MEISTER sont conçus exclusivement pour l'aménagement intérieur. Les lambris compatibles milieu humide ne doivent pas non plus être directement exposés aux projections d'eau. Les lambris doivent s'acclimater avant la pose. Entreposez-les environ 48 heures au milieu de la pièce où ils doivent être posés. Ne laissez pas les lames à proximité de murs humides ou fraîchement tapissés. Avant de commencer la pose, assurez-vous que les conditions ambiantes de la pièce conviennent bien à l'installation de matériaux en bois. Les murs et plafonds doivent être secs (humidité

résiduelle maximale de 5 %) et toutes les portes et fenêtres installées ; la température ambiante doit être d'env. 20 °C, le taux d'humidité relative de 50 à 60 %. Si le taux d'humidité est ou risque d'être inférieur, augmentez-le par des mesures adéquates afin d'éviter que les joints ne s'ouvrent. Les lambris étant conçus uniquement pour l'aménagement intérieur, vous devrez renoncer à leur emploi dans les vérandas ou comme habillage de lucarnes pour ne pas les exposer au rayonnement solaire et à de fortes variations de température. Les lambris décor ne doivent pas être soumis à une sollicitation thermique de plus de 110 °C engendrée, p. ex., par des spots, un chauffage, etc. Si les lambris bois véritable sont exposés à une forte chaleur de 80 °C, le placage risque de se fissurer. Évitez également tout contact de vos lambris avec un produit à base de silicone.

Avant la pose, contrôlez tous les lambris à la lumière du jour pour déceler d'éventuels défauts de couleur ou de structure. Comme tout produit naturel, la surface du placage bois véritable présente des inégalités qui témoignent de son état naturel et de son authenticité. Les éléments déjà posés ne pourront faire l'objet d'une réclamation.

Si votre surface de pose est plus longue ou plus large que 10 mètres, un joint de dilatation est nécessaire. Pour le recouvrir, utilisez un couvre-joint de couleur assortie.

Lorsque vous effectuez la pose, veillez à ce que l'air puisse librement circuler derrière le lambrissage (prévoir éventuellement un contre-lattage). Il est indispensable d'assurer une bonne circulation. Vous devrez également laisser un écart minimum de 10 à 14 millimètres entre le lambrissage et les murs ou éléments fixes de la construction (joint de dilatation).

# Lambris nadura NP 300

Lorsque vous effectuez la pose, veillez à ce que l'air puisse librement circuler derrière le lambrissage (prévoir éventuellement un contre-lattage). Il est indispensable d'assurer une bonne circulation. Vous devrez également laisser un écart minimum de 10 à 14 millimètres entre le lambrissage et les murs ou éléments fixes de la construction (joint de dilatation) (fig. 1).

**Pour la pose dans des pièces humides telles que salle de bains ou sauna, vous tiendrez compte également des points suivants :**

Les lambris ne sont pas conçus pour les endroits directement exposés aux projections d'eau (p. ex. douche, piscine privée). Prévoyez en particulier une bonne circulation d'air derrière le lambrissage. Vous devrez éventuellement installer une sous-construction, par exemple un contre-lattage (voir fig. 2), afin d'assurer une bonne circulation de l'air. Utilisez uniquement des éléments de fixation en métaux inoxydables.

### Pose

Commencez par réaliser la sous-construction. Utilisez pour cela des tasseaux bien secs, si possible rabotés sur un côté, d'une section minimum de 20 x 40 millimètres. L'espace entre deux tasseaux sera de 40 centimètres maximum.

Les tasseaux doivent être posés perpendiculairement au sens du motif du lambrissage. Veillez à obtenir une sous-construction bien plane. Fixez la sous-construction au plafond ou au

mur avec des chevilles ou des vis adéquates tous les 40 à 50 centimètres. Vous pouvez compenser les légères inégalités du mur ou du plafond en utilisant des petites cales en bois. Si la pose des lambris est décalée, assurez-vous de toujours avoir un tasseau sous chaque joint en vue d'une fixation ultérieure.

Pour éviter tout endommagement de la surface, sciez les éléments en les posant avec la face décor vers le haut si vous utilisez une scie de table et face décor vers le bas si vous utilisez une scie sauteuse ou une scie circulaire.

Placez le premier lambris entier dans le coin gauche de la pièce, languettes face au mur. Commencez par couper les languettes du côté court et du côté long de ce premier lambris. Pour tous les autres lambris de la première rangée, vous enlèverez uniquement la languette longitudinale.

Posez le premier lambris avec la rainure orientée vers le milieu de la pièce et fixez-le tout près du mur avec des clous ou des vis adéquates. Ces éléments de fixation seront par la suite dissimulés par une moulure de finition pour plafonds. Veillez à toujours respecter l'écart de 10 à 14 millimètres en bordure des murs. Glissez les clips à visser dans la rainure du lambris et fixez-les aux tasseaux de la sous-construction. Le clip à visser doit pour cela affleurer par rapport à la rainure. Le lambris doit être fixé sur chaque tasseau de la sous-construction par un clip à visser. Introduisez le lambris suivant, languette dans la rainure. Fixez-le avec les clips à visser comme décrit auparavant. Poursuivez ainsi

rangée par rangée. Coupez les derniers lambris de chaque rangée de manière à toujours observer l'écart requis de 10 à 14 millimètres minimum au mur. Pour ajuster la dernière rangée, utilisez une chute de lambris pour reporter la largeur de lambris restante, sans oublier de respecter l'écart minimum au mur de 10 à 14 millimètres. Fixez le lambris tout près du mur avec des clous ou des vis, tout comme pour les lambris de la première rangée.

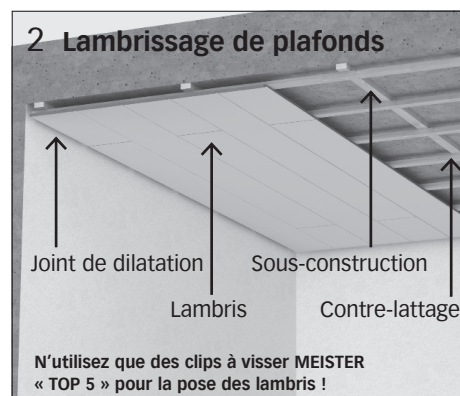
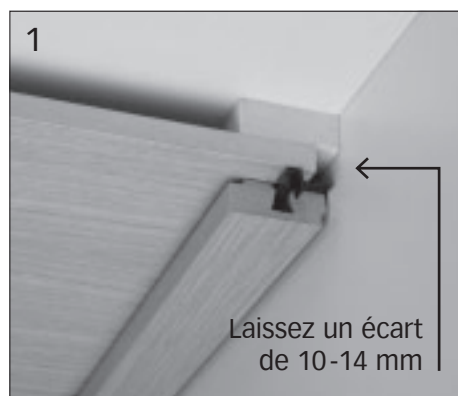
Pour recouvrir les joints de dilatation périphériques et obtenir un bel effet optique, nous vous conseillons d'utiliser nos moulures de finition pour plafonds MEISTER.

Pour la réalisation de finitions délicates, p. ex. aux transitions du plafonnage et en bordure de fenêtres de pièces mansardées, ou encore pour l'habillage de poutres, nous proposons également différentes moulures adéquates, telles que cimaises, profilés pliables, mini-corniches ou couvre-joints MEISTER.

Évitez également tout contact des moulures avec tous produits à base de silicone.

## Nettoyage et entretien

Nettoyez de temps en temps vos lambris nadura MEISTER avec un chiffon légèrement humide que vous aurez auparavant trempé dans l'eau claire et parfaitement essoré. N'utilisez ni lotion ni poudre abrasive, susceptibles d'endommager la surface de vos lambris.



# Ensemble de panneaux décoratifs **SP 500**

Positionnez le cadre de base à l'aide d'un niveau (pose murale) ou d'un mètre (pose au plafond) (fig. 1).

Avant de monter le cadre de base, introduisez les vis à tête fraisée au dos du cadre dans les trous prévus à cet effet (fig. 2).

Notez maintenant avec un crayon les endroits sur le cadre de base qui devront être percés ultérieurement (fig. 3). Les vis à tête plate fournies peuvent être directement fixées dans un support en bois (p. ex. OSB). Sur le béton ou la maçonnerie conventionnelle, utilisez en plus la cheville nylon fournie de 6 mm de diamètre.

En cas de pose sur du Placoplatre, béton poreux, etc., utilisez des vis et chevilles spéciales en vente chez votre revendeur. Les fentes longitudinales permettent de corriger ultérieurement la position du cadre de base.

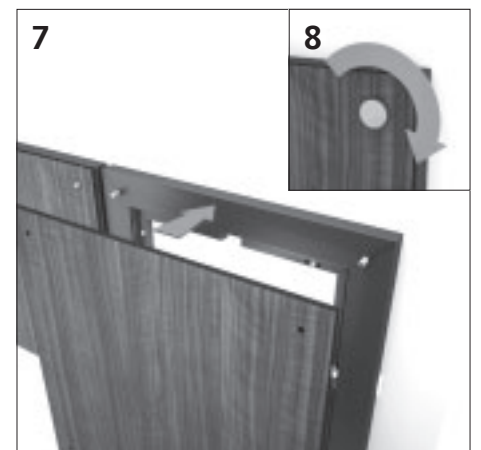
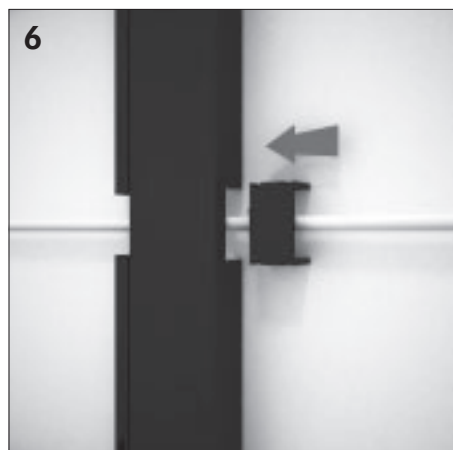
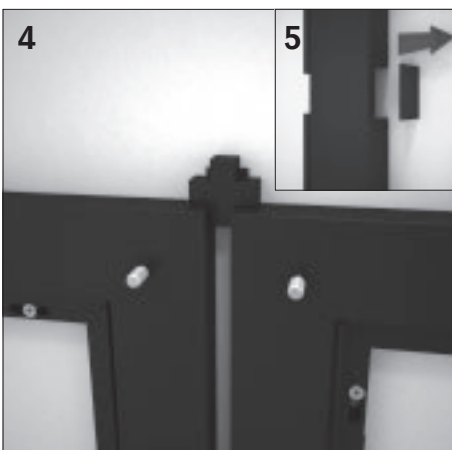
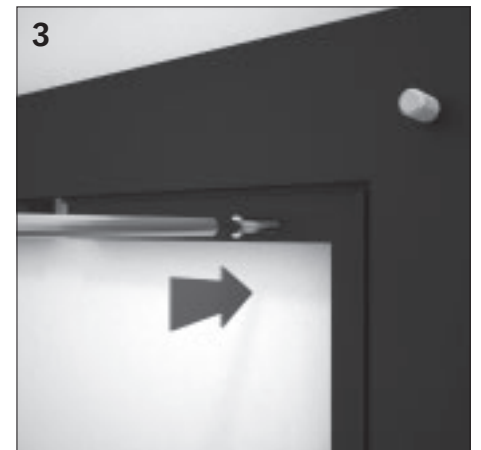
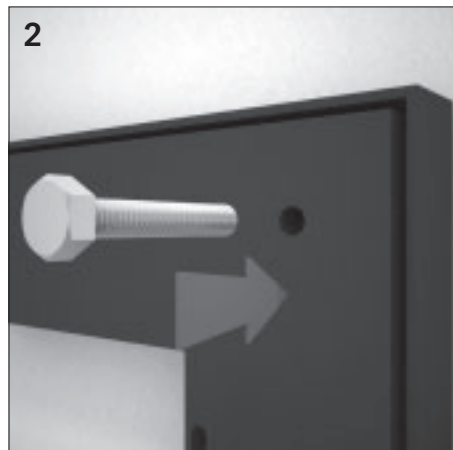
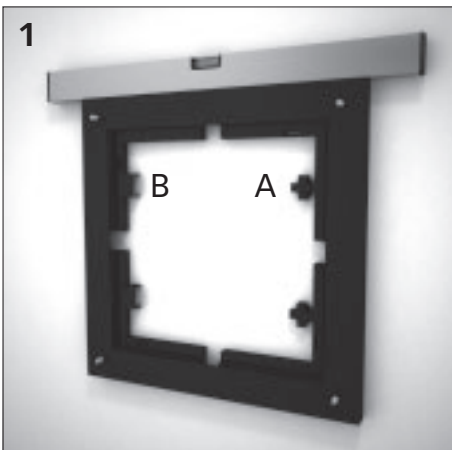
Lorsque vous insérez les vis, veillez à ce qu'elles ne soient pas introduites dans la fente longitudinale.

Pour positionner le deuxième cadre de base, prenez les croisillons (fig. 1/A) et servez-vous-en d'entretoises lors de la pose (fig. 4). L'écart respecté de cette manière n'est pas indispensable. Vous pouvez disposer les cadres de base à votre convenance.

Si vous utilisez l'élément d'éclairage SP 500 type 1, vous devez impérativement respecter l'écart défini.

Avant de monter le cadre de base, enlevez à l'aide d'une pince universelle un morceau de la face extérieure (fig. 5) de chaque côté qui sera ultérieurement en contact avec un autre cadre ; il se brise au point de rupture. Dans cette ouverture, fixez maintenant le conduit de câble (fig. 6) que vous pourrez dévisser du cadre de base (fig. 1/B). Il est désormais possible de poser les éléments d'éclairage de manière invisible.

Placez les éléments de décoration SP 500 sur les cadres de base et fixez-les à l'aide des vis moletées fournies (fig. 7 et 8).





**Ensemble de panneaux décoratifs** : SP 400 | Noyer de cœur 4048 | Décor bois Blanc crème 4014 | Décor **Moulores** : Cimaise d'angle | Noyer de cœur 4048 | Décor bois Blanc crème 4014 | Décor **Éclairage** : Downlight BT 35 watts | Orientable | Titane 249 Lampe Flex 170 | Titane 249 Étagère en verre éclairée 520 | Titane 249 et support de plancher en aluminium anodisé **Accessoires** : Crochet type 3 | Aluminium anodisé Crochet type 4 | Aluminium anodisé Étagère type 1 | Argent Rail d'étagère | Argent anodisé et rail d'étagère à alimentation électrique | Argent anodisé

## Ensemble de panneaux décoratifs **SP 400**

Lorsque vous effectuez la pose, veillez à ce que l'air puisse librement circuler derrière le lambrissage (prévoir éventuellement un contre-lattage). Il est indispensable d'assurer une bonne circulation. Vous devrez également laisser un écart minimum de 10 à 14 millimètres entre le lambrissage et les murs ou éléments fixes de la construction (joint de dilatation) (fig. 1).

Les placages Fineline utilisés dans la collection SP 400 confèrent aux lambris une allure très homogène ainsi qu'une meilleure résistance aux UV que les placages conventionnels. Pour la vitrification, les lambris sont recouverts à la fin d'une couche de vernis dur de haute qualité. Grâce à ce vernis, les lambris ont une surface de qualité hautement robuste. Les lambris à surface bois véritable et les tableaux magnétiques ne sont pas compatibles milieu humide.

**Pour la pose dans des pièces humides telles que salle de bains ou sauna, vous tiendrez compte également des points suivants :**

Les lambris de la collection SP 400 à surface décor sont adaptés à une utilisation dans un milieu humide. Ils ne doivent pas être posés à un endroit directement exposé aux projections d'eau (p. ex. douche, piscine privée). Prévoyez

en particulier une bonne circulation d'air derrière le lambrissage. Vous devrez éventuellement installer une sous-construction, par exemple un contre-lattage (voir fig. 2), afin d'assurer une bonne circulation de l'air. Utilisez uniquement des éléments de fixation en métaux inoxydables.

Commencez par réaliser la sous-construction. Utilisez pour cela des tasseaux bien secs, si possible rabotés sur un côté, d'une section minimum de 20 x 40 millimètres. L'espace entre deux tasseaux sera de 40 centimètres maximum. Les tasseaux doivent être posés perpendiculairement au sens du motif du lambrissage. Veillez à obtenir une sous-construction bien plane. Fixez la sous-construction au plafond ou au mur avec des chevilles ou des vis adéquates tous les 40 à 50 centimètres. Vous pouvez compenser les légères inégalités du mur ou du plafond en utilisant des petites cales en bois. Si la pose des lambris est décalée, assurez-vous de toujours avoir un tasseau sous chaque joint en vue d'une fixation ultérieure.

Pour éviter tout endommagement de la surface, sciez les éléments en les posant avec la face placage vers le haut si vous utilisez une scie de table et face décor vers le bas si vous

utilisez une scie sauteuse ou une scie circulaire.

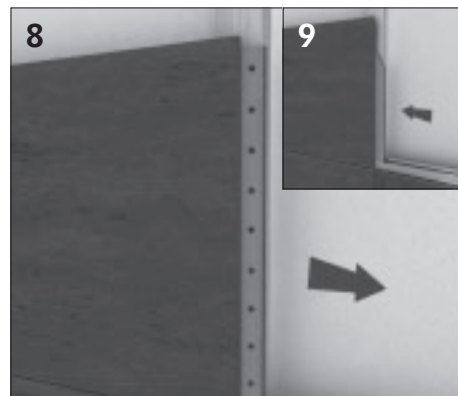
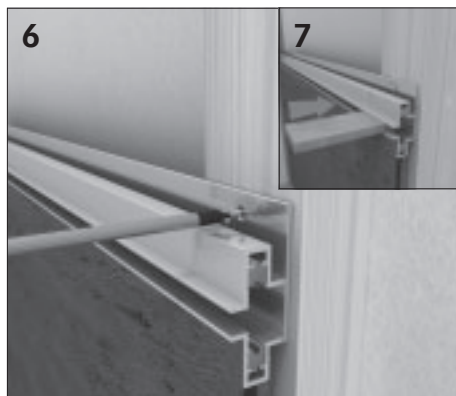
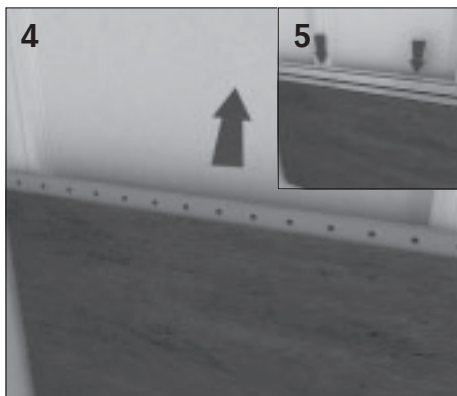
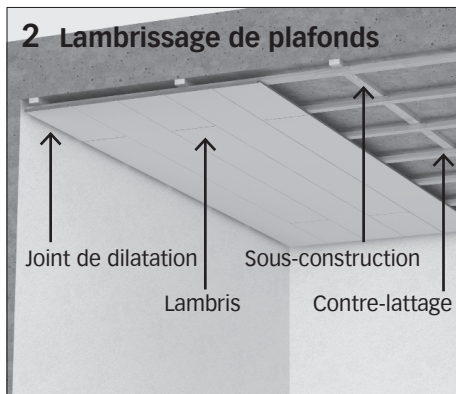
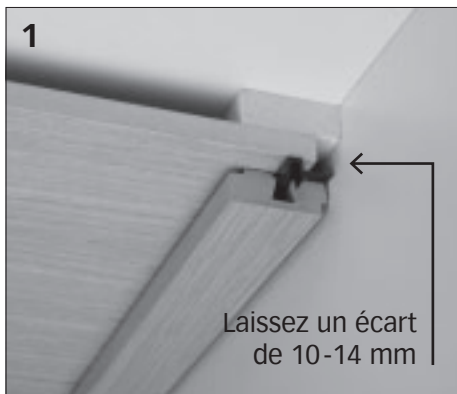
Si vous effectuez la pose avec des éléments présentant des extrémités ou creux marquants apparents, vous devrez rogner les extrémités sur site.

Placez le premier lambris entier dans le coin gauche de la pièce, les rainures face au mur. Posez le premier lambris avec la languette orientée vers le milieu de la pièce et fixez-le tout près du mur avec des clous ou des vis adéquates. Ces éléments de fixation seront par la suite dissimulés par une moulure de finition pour plafonds. Veillez à toujours respecter l'écart de 10 à 14 millimètres en bordure des murs.

Pour poser les lambris, utilisez les vis à tête fraisée pour bois de 3,0 x 30 mm. Placez les vis dans les trous prévus à cet effet tout en veillant à ce que la tête des vis soit entièrement noyée (fig. 3). Le lambris doit être fixé à chaque tasseau de la sous-construction par une vis.

Placez le lambris suivant en emboîtant la rainure dans la languette et fixez-le avec des vis de la manière expliquée précédemment. Les languettes risquent de se décaler légèrement





lors du transport et de la pose. Le cas échéant, remettez la languette à sa position d'origine avant la pose en la tapotant. Poursuivez ainsi rangée par rangée.

Coupez les derniers lambris de chaque rangée de manière à toujours observer l'écart requis de 10 à 14 millimètres minimum au mur. Pour ajuster la dernière rangée, utilisez une chute de lambris pour reporter la largeur de lambris restante, sans oublier de respecter l'écart minimum au mur de 10 à 14 millimètres. Fixez le lambris tout près du mur avec des clous ou des vis, tout comme pour les lambris de la première rangée.

#### Pose avec le rail d'étagère SP 400

Pour poser le rail d'étagère, commencez par enlever les languettes de pose du lambris SP 400 (fig. 4). Glissez maintenant le rail d'étagère dans la rainure du lambris de manière à ce que le flanc perforé du profilé soit apparent (fig. 5). Les trous du rail d'étagère sont prévus pour un lattage de 40cm.

Pour fixer le rail d'étagère, n'utilisez que les vis à tête fraisée pour bois fournies. Une vis à tête fraisée par tasseau suffit (fig. 6). Insérez les vis avec un tournevis ou une visseuse électrique en réglant le couple « adapté » pour empêcher

les vis de foier. Les vis doivent être droites lors de leur insertion de manière à ce que leur tête affleure par rapport au flanc du profilé. Avant de placer le lambris suivant sur le rail d'étagère, glissez les ressorts d'espacement dans le rail d'étagère pour bien le stabiliser (fig. 7). N'enlevez les ressorts d'espacement qu'une fois le lambris du mur terminé.

Si des extrémités sont visibles sur la surface posée, retirez les languettes de pose sur le côté transversal du lambris (fig. 8) et remplacez-les par les profilés d'adaptation fournis avec le rail d'étagère (fig. 9).

Si vous montez le rail d'étagère sur les deux côtés longitudinaux du lambris, raccourcissez les profilés d'adaptation à une longueur de 27,6 cm. Si vous ne montez le rail d'étagère que sur un seul côté longitudinal, raccourcissez les profilés d'adaptation à une longueur de 27,4 cm. Veillez à toujours placer un lattage aux extrémités et aux jointures du rail d'étagère.

## Instructions de pose et d'entretien



Ensemble de panneaux décoratifs : Structure Wengé 4055 Moulures : Cimaise d'angle structure Wengé  
Éclairage : Lampe Flex 400 | Titane 249 | Rail d'étagère argent anodisé à alimentation électrique

## Ensemble de panneaux décoratifs **SP 400**

### Montage du rail d'étagère SP 400 à alimentation électrique

Le câble d'alimentation permet d'alimenter le rail conducteur en courant d'une tension de 12 V. Vous ne devez brancher qu'un seul câble d'alimentation à un rail. Selon l'extrémité du rail que vous choisissez pour l'alimentation électrique, utilisez soit le câble d'alimentation BT gauche soit le câble d'alimentation BT droite. Pour rallonger un rail d'étagère, utilisez le raccord axial. Insérez le raccord dans l'extrémité libre du rail de manière à ce que la rainure puisse être introduite à l'arrière par la rainure de codage du rail.

Le raccord BT permet un branchement électrique de plusieurs rails parallèles. Selon le raccord que vous choisissez, deux rails sont raccordés à ses deux extrémités gauches ou droites. Il ne doit pas y avoir de deuxième alimentation électrique au niveau de l'autre extrémité libre du rail raccordé !

### Montage de la lampe Flex LED SP 400 170 ou 400

Introduisez l'adaptateur de la lampe à l'horizontale dans le rail conducteur en veillant à ce que ses broches soient également à l'horizontale. Si les broches ne sont pas horizontales, vous pouvez les positionner à l'aide de

la clé Allen fournie. (Fig. A 1) Pour établir un contact mécanique et électrique, les broches doivent être pivotées de 90° dans le sens horaire à droite et à gauche en utilisant la clé Allen. (Fig. A 2 et A 3)

### Montage de l'étagère LED en verre éclairé SP 400 520

Le câble d'alimentation de la lampe de l'étagère en verre éclairé doit être posé lors de l'installation du rail conducteur. Insérez-le par la droite (fig. B 1) dans le rail conducteur et glissez-le à la position souhaitée dans le rail en vous servant des languettes en bois fournies. (Fig. B 2) Accrochez les supports d'étagère SP 400 (902009240) à commander séparément au rail (fig. B 3). Électrifier le spot de sol avec l'étagère en verre montée au moyen du câble d'alimentation de la lampe en le raccordant et posez-le sur le support d'étagère (fig. B 4). Dissimulez le raccord et le surplus du câble sous le profilé de la lampe (fig. B 5).

Pour recouvrir les joints de dilatation périphériques et obtenir un bel effet optique, nous vous conseillons d'utiliser nos moulures de finition carrées pour plafonds MEISTER. Pour la réalisation de finitions délicates, par exemple aux transitions du plafonnage et en bordure de fenêtres de pièces mansardées,

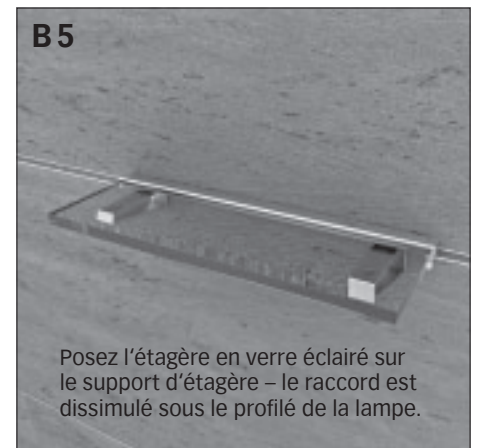
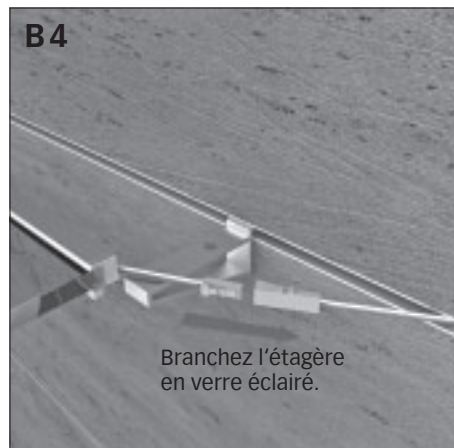
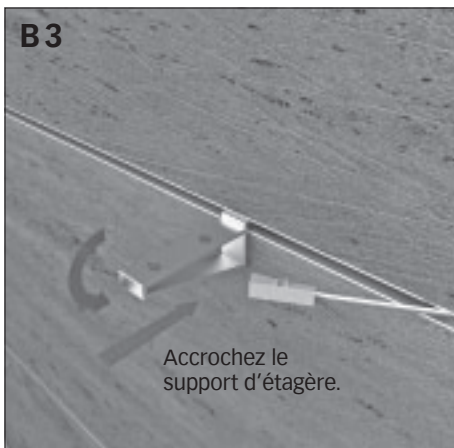
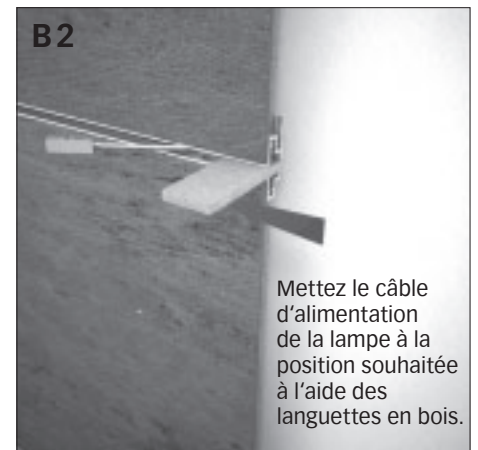
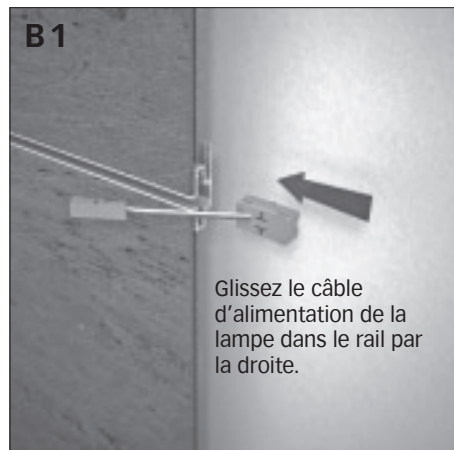
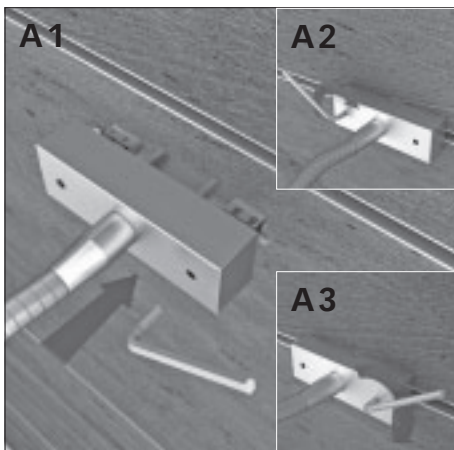
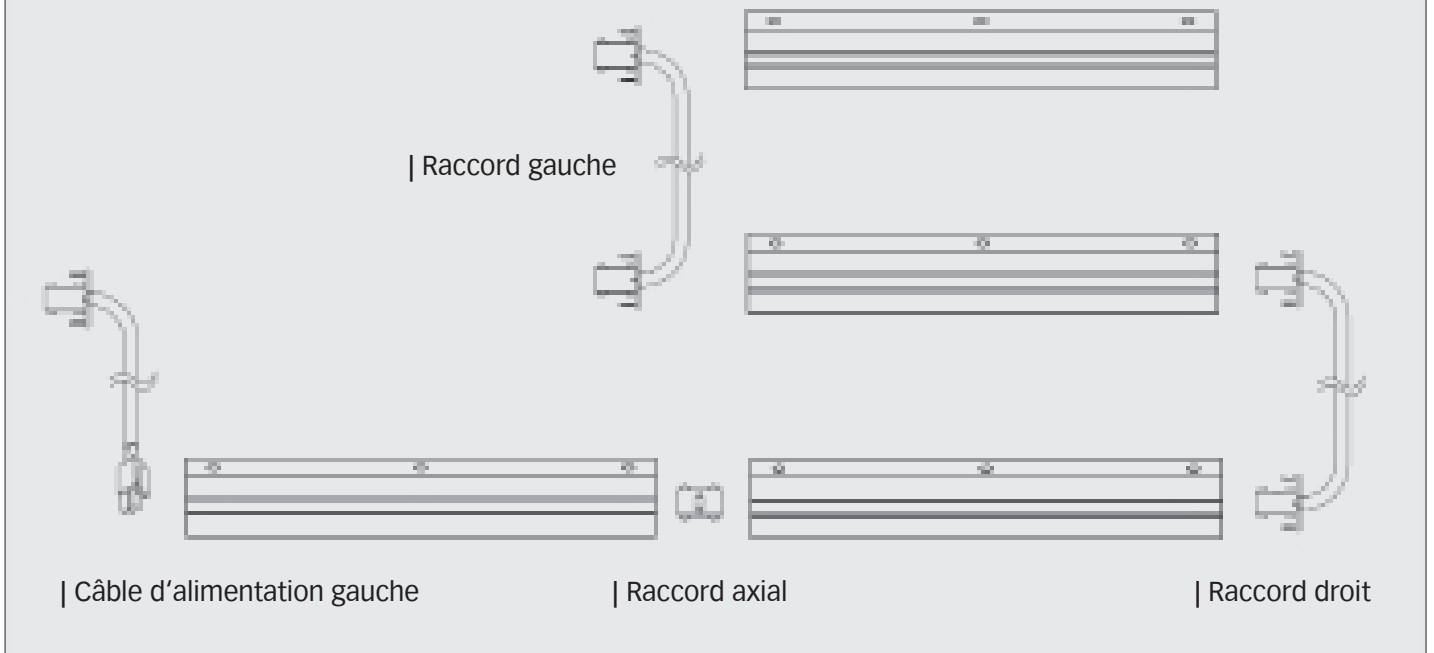
ou encore pour l'habillage de poutres, nous proposons également différentes moulures adéquates, telles que cimaises, profilés pliables, mini-corniches ou couvre-joints MEISTER (pages 18/19).

Évitez également tout contact des moulures avec tous produits à base de silicone.

## Nettoyage et entretien

Nettoyez de temps en temps vos panneaux décoratifs MEISTER avec un chiffon légèrement humide que vous aurez auparavant trempé dans l'eau claire et parfaitement essoré. N'utilisez ni lotion ni poudre abrasive, susceptibles d'endommager la surface de vos lambris.

## Exemple de montage du rail d'étagère SP 400 à alimentation électrique





Ensemble de panneaux décoratifs : Chêne 4046 | Décor bois

## Ensemble de panneaux décoratifs **SP 300**

Lorsque vous effectuez la pose, veillez à ce que l'air puisse librement circuler derrière le lambrissage (prévoir éventuellement un contre-lattage). Il est indispensable d'assurer une bonne circulation. Vous devrez également laisser un écart minimum de 10 à 14 millimètres entre le lambrissage et les murs ou éléments fixes de la construction (joint de dilatation) (fig. 1).

**Pour la pose dans des pièces humides telles que salle de bains ou sauna, vous tiendrez compte également des points suivants :**

Les lambris ne sont pas conçus pour les endroits directement exposés aux projections d'eau (p. ex. douche, piscine privée). Prévoyez en particulier une bonne circulation d'air derrière le lambrissage. Vous devrez éventuellement installer une sous-construction, par exemple un contre-lattage, afin d'assurer une bonne circulation de l'air. Utilisez uniquement des éléments de fixation en métaux inoxydables.

### **Sous-construction à tasseau en bois**

Commencez par réaliser la sous-construction. Utilisez pour cela des tasseaux bien secs, si possible rabotés sur un côté, d'une section

minimum de 20 x 40 millimètres. L'espace entre deux tasseaux sera de 40 centimètres maximum. Les tasseaux doivent être posés perpendiculairement au sens du motif du lambrissage. Veillez à obtenir une sous-construction bien plane. Fixez la sous-construction au plafond ou au mur avec des chevilles ou des vis adéquates tous les 40 à 50 centimètres. Vous pouvez compenser les légères inégalités du mur ou du plafond en utilisant des petites cales en bois.

### **Sous-construction à profilé de lattage type 8**

Posez le profilé de lattage type 8 en respectant un écart de 40 cm max. Le profilé doit être fixé perpendiculairement au sens du motif du lambrissage. Veillez à obtenir une sous-construction bien plane. Fixez la sous-construction au plafond ou au mur avec des chevilles ou des vis adéquates tous les 40 à 50 centimètres. Vous pouvez compenser les légères inégalités du mur ou du plafond en utilisant des entretoises ou des cales en bois. Pour réduire la longueur du profilé, utilisez une scie à métaux en vente dans le commerce ou une meuleuse d'angle 1 main avec un disque à tronçonner.

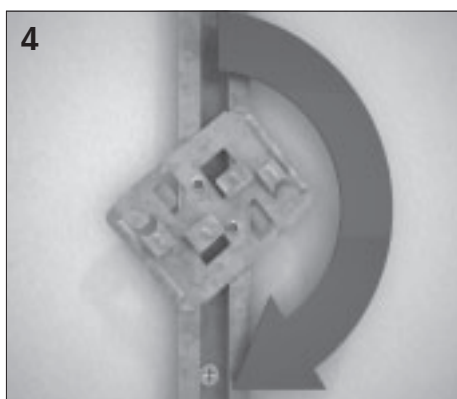
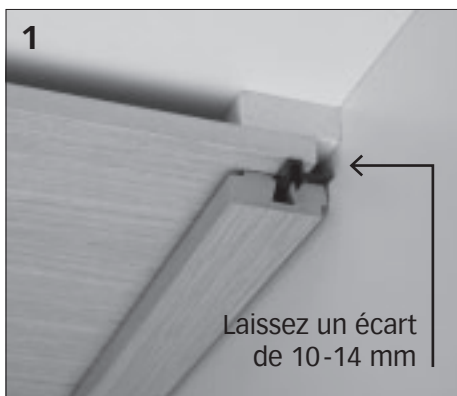
Si vous utilisez le profilé de lattage type 8, veillez à respecter un écart minimum de

20 mm lors de la pose des lampes encastrées MEISTER. Pour ce faire, posez le profilé au mur/plafond avec une entretoise d'au moins 12 mm.

Pour éviter tout endommagement de la surface, sciez les éléments en les posant avec la face décor vers le haut si vous utilisez une scie de table et face décor vers le bas si vous utilisez une scie sauteuse ou une scie circulaire. Si vous effectuez la pose avec des éléments présentant des extrémités ou creux marquants apparents, vous devrez rogner les extrémités sur site.

### **Pose sur le profilé de lattage type 8 avec le clip TOP 300 M**

En cas de pose sur le profilé de lattage type 8, fixez le clip d'extrémité et l'entretoise (fig. 2) à l'arrière de la première rangée de lambris. Installez la rangée de lambris sur la sous-construction (rail). Marquez le milieu du rail avec un crayon. Une fois que vous avez reporté cette mesure à l'arrière, fixez le clip d'extrémité à l'arrière du lambris avec les vis fournies à une distance de 2 cm du bord extérieur. Les vis doivent être fixées au milieu de l'estampage de manière à pouvoir égaliser les inégalités. Serrez les vis en évitant de les foirer.



Si le clip ne s'enclenche pas correctement, il se peut que vous ayez comprimé le profilé lorsque vous l'avez raccourci. Dans ce cas, courbez le profilé à ses dimensions d'origine de manière à ce que le clip d'extrémité s'emboîte parfaitement.

Placez la première rangée TOP 300 M sur le profilé et insérez-la dans la rainure 1 du lambris puis fixez-la (fig. 3). Après avoir positionné la première rangée de lambris, fixez les clips de montage avec des vis ou des rivets pour que ne pas qu'elle se décale lors des étapes de pose suivantes.

Vous pouvez changer la profondeur de chaque lambris en les glissant dans la première ou la deuxième rainure de manière à obtenir l'effet 3 D désiré. Veillez à respecter un écart d'au moins 15 cm au niveau des extrémités. Les clips TOP 300 M doivent être utilisés à toutes les extrémités. S'il n'y a pas de sous-construction à cet endroit, le TOP 300 M doit être uniquement emboîté (fig. 4).

Chaque pack SP 300 contient des lames de lambris de trois largeurs différentes. Posez chaque rangée de manière « continue » à une autre largeur. Vous pouvez poursuivre ainsi rangée par rangée. Coupez les lambris de manière à toujours observer l'écart requis de 10 à 14

millimètres minimum par rapport au mur. En montant préalablement plusieurs TOP 300 M sur le profilé, vous pourrez poser les lambris suivants encore plus rapidement. La dernière rangée de lambris peut être installée de la manière manière que la première avec le clip d'extrémité.

#### Pose sur le lattage en bois avec le clip TOP 300 H

En cas de pose sur un lattage en bois, placez les entretoises fournies à l'arrière de la première rangée de lambris et vissez-les ou clouez-les de façon à ce qu'elles soient dissimulées ultérieurement par la moulure de finition pour plafonds ou la cimaise d'angle. Insérez le clip TOP 300 H dans la rainure longitudinale 1 (fig. 2a). La première rangée doit continuellement dépasser de 4 mm. Lorsque vous poursuivez la pose, vous pouvez à présent changer la profondeur de chaque lambris en les glissant dans la première ou la deuxième rainure de manière à obtenir l'effet 3 D désiré. Veillez à respecter un écart d'au moins 15 cm au niveau des extrémités. Le clip TOP 300 H doit également être utilisé à toutes les extrémités. S'il n'y a pas de sous-construction à cet endroit, le clip TOP 300 H ne doit pas être vissé mais emboîté (fig. 4). Chaque pack SP 300 contient des lames de

lambris de trois largeurs différentes. Posez chaque rangée de manière « continue » à une autre largeur. Vous pouvez poursuivre ainsi rangée par rangée. Coupez les lambris de manière à toujours observer l'écart requis de 10 à 14 millimètres minimum par rapport au mur. Lorsque vous posez la dernière rangée, procédez exactement de la même manière que pour la première.

Pour recouvrir les joints de dilatation périphérique et obtenir un bel effet optique, nous vous conseillons d'utiliser la moulure de finition carrée pour plafonds MEISTER ou la cimaise d'angle MEISTER. Pour la réalisation de finitions délicates, par exemple aux transitions du plafonnage et en bordure de fenêtres de pièces mansardées, ou encore pour l'habillage de poutres, nous proposons différents types de moulures dans la gamme de moulures MEISTER (pages 18/19).

## Nettoyage et entretien

Nettoyez de temps en temps vos panneaux décoratifs MEISTER avec un chiffon légèrement humide que vous aurez auparavant trempé dans l'eau claire et parfaitement essoré. N'utilisez ni lotion ni poudre abrasive, susceptibles d'endommager la surface de vos lambris.

## Instructions de pose et d'entretien



Lambris : Veinure noyer 045 Moulures : Plinthe-profilé 8 PK | Feuille décor inox Cadre design : Noyer Éclairage : Lampe LED de lambris type 1 | 0,9 watt

## Lambris bois véritable et décor

**Madera 250 | Madera 200 | Terra-Senza 300 | Terra-Senza 200 | Terra 150 | Bocado 200 | Da Capo-Profilstab 150**

Lorsque vous effectuez la pose, veillez à ce que l'air puisse librement circuler derrière le lambrissage (prévoir éventuellement une grille de tasseaux). Il est indispensable d'assurer une bonne circulation de l'air. Vous devrez également laisser un écart minimum de 10 à 14 millimètres entre le lambrissage et les murs ou éléments fixes de la construction (joint de dilatation) (fig. 1).

**Pour la pose dans des pièces humides, telles que salle de bains ou sauna, vous tiendrez compte également des points suivants :**

Les lambris ne sont pas conçus pour les endroits directement exposés aux projections d'eau (p. ex. douche, piscine privée). Prévoyez en particulier une bonne circulation d'air derrière le lambrissage. Vous devrez éventuellement installer une sous-construction, par exemple une grille de tasseaux (voir fig. 2), afin d'assurer une bonne circulation de l'air. Utilisez uniquement des éléments de fixation en métaux inoxydables.

Commencez par réaliser la sous-construction. Utilisez pour cela des tasseaux bien secs, si possible rabotés sur un côté, d'une section minimum de 20 x 40 millimètres. L'espace

entre deux tasseaux sera de 40 centimètres maximum. Les tasseaux doivent être posés perpendiculairement au sens du motif du lambrissage. Veillez à obtenir une sous-construction bien plane. Fixez les tasseaux au plafond ou au mur avec des chevilles ou des vis adéquates tous les 40 à 50 centimètres. Vous pouvez compenser de légères inégalités du mur ou du plafond en utilisant des petites cales en bois. Si la pose des lames est décalée, assurez-vous de toujours avoir un tasseau sous chaque jonction.

Pour éviter tout endommagement de la surface, sciez les éléments en les posant avec la face plaçage ou décor vers le haut si vous utilisez une scie de table et face plaçage ou décor vers le bas si vous utilisez une scie sauteuse ou une scie circulaire. Si vous effectuez la pose avec des éléments présentant des chants en bout apparents ou des joints factices plus sombres, vous devrez raccourcir le bout des lames sur place.

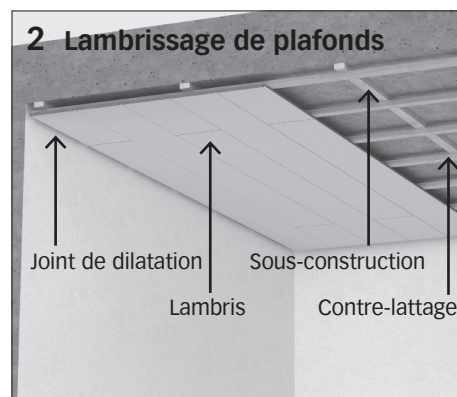
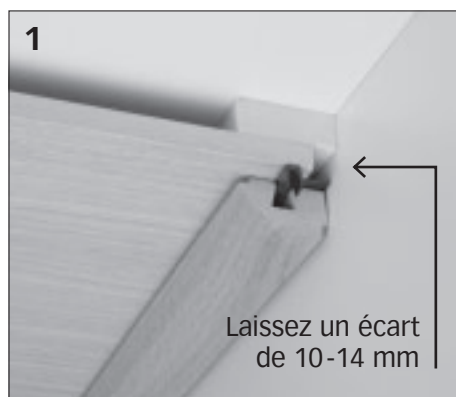
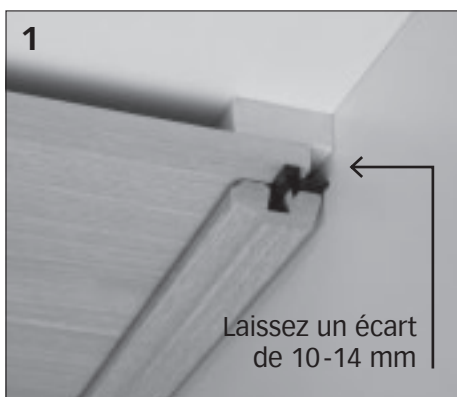
Placez la première lame dans le coin gauche de la pièce, languettes face au mur. Commencez par couper les languettes du côté court et du côté long de cette première lame (les lames de type rainure/rainure peuvent être posées directement). Pour les autres

lames de la première rangée, vous enlèverez uniquement la languette longitudinale.

Posez la première lame avec la rainure orientée vers le milieu de la pièce et fixez-la tout près du mur, avec des clous ou des vis adéquates. Ces éléments de fixation seront par la suite dissimulés par une moulure de finition pour plafonds. Veillez à toujours respecter l'écart de 10 à 14 millimètres en bordure des murs. Glissez les clips de fixation sur la rainure du lambris et fixez-les aux tasseaux de la sous-construction. Le lambris doit être fixé sur chaque tasseau par un clip de fixation.

Introduisez la prochaine lame, languette dans rainure. Fixez-la avec les clips de fixation comme décrit auparavant. (Pour la pose du lambris rainure-rainure, commencer par introduire le clip à visser dans la rainure du lambris qui sera alors solidement fixé à la sous-construction. Insérer ensuite la languette amovible fournie avec le lambris dans le rainure. Emboîter le prochain lambris sur la languette en saillie. Fixer de même ce lambris avec des clips à visser). Poursuivez ainsi rangée par rangée.

Coupez la dernière lame de chaque rangée de manière à toujours observer l'écart requis de



10 à 14 millimètres au mur. Pour ajuster la dernière rangée, utilisez une chute de lame pour reporter la largeur d'élément restante, sans oublier de respecter l'écart minimum au mur de 10 à 14 millimètres. Fixez la dernière lame tout près du mur avec des clous ou des vis, tout comme pour les lames de la première rangée.

Pour recouvrir les jointures au pourtour de l'ensemble et obtenir un bel effet optique, nous vous conseillons d'utiliser nos moulures de finition pour plafonds MEISTER. Pour la réalisation de finitions délicates, par exemple aux transitions du pan du toit et en bordure de fenêtres de pièces mansardées, ou encore pour l'habillage de poutres, nous proposons également moulures adéquates, telles que cimaises, profilés pliables, mini-corniches ou couvre-joints MEISTER.

Pour démonter le lambris, commencez toujours par la lame posée en dernier.

## Nettoyage et entretien

Nettoyez de temps en temps vos lambris MEISTER avec un chiffon légèrement humide que vous aurez auparavant trempé dans l'eau claire et parfaitement essoré. N'utilisez ni lotion ni poudre abrasive, susceptibles d'endommager la surface de vos lambris.



Lambris : Acacia 4022 | Décor bois Moulures : Cimaïse acacia 4022 | Décor bois

## Lambris décor **Bocado** 250

Lorsque vous effectuez la pose, veillez à ce que l'air puisse librement circuler derrière le lambrissage (prévoir éventuellement un contre-lattage). Il est indispensable d'assurer une bonne circulation. Vous devrez également laisser un écart minimum de 10 à 14 millimètres entre le lambrissage et les murs ou éléments fixes de la construction (joint de dilatation) (fig. 1).

**Pour la pose dans des pièces humides telles que salle de bains ou sauna, vous tiendrez compte également des points suivants :**

Les lambris ne sont pas conçus pour les endroits directement exposés aux projections d'eau (p. ex. douche, piscine privée). Prévoyez en particulier une bonne circulation d'air derrière le lambrissage. Vous devrez éventuellement installer une sous-construction, par exemple un contre-lattage, afin d'assurer une bonne circulation de l'air. (Voir fig. 2). Utilisez uniquement des éléments de fixation en métaux inoxydables.

Commencez par réaliser la sous-construction. Utilisez pour cela des tasseaux bien secs, si possible rabotés sur un côté, d'une section minimum de 20 x 40 millimètres. L'espace

entre deux tasseaux sera de 35 centimètres maximum.

Les tasseaux doivent être posés perpendiculairement au sens du motif du lambrissage. Veillez à obtenir une sous-construction bien plane. Fixez la sous-construction au plafond ou au mur avec la vis à lattage MEISTER ou des chevilles et vis adéquates tous les 40 à 50 centimètres. Vous pouvez compenser les légères inégalités du mur ou du plafond en utilisant des petites cales en bois. Si la pose des lambris est décalée, assurez-vous de toujours avoir un tasseau sous chaque joint en vue d'une fixation ultérieure.

Pour éviter tout endommagement de la surface, sciez les éléments en les posant avec la face décor vers le haut si vous utilisez une scie de table et face décor vers le bas si vous utilisez une scie sauteuse ou une scie circulaire. Si vous effectuez la pose avec des éléments présentant des extrémités ou creux marquants apparents, vous devrez rogner les extrémités sur site.

Placez le premier lambris entier dans le coin gauche de la pièce, languettes face au mur. Commencez par couper les languettes du côté court et du côté long de ce premier lambris. Pour tous les autres lambris de la pre-

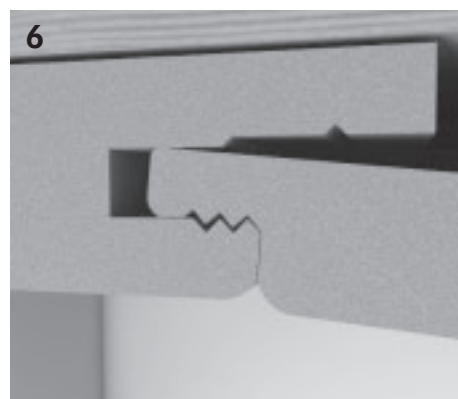
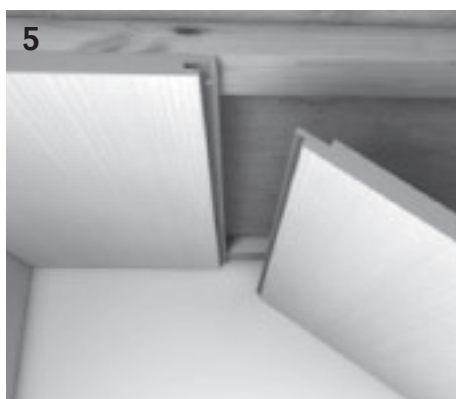
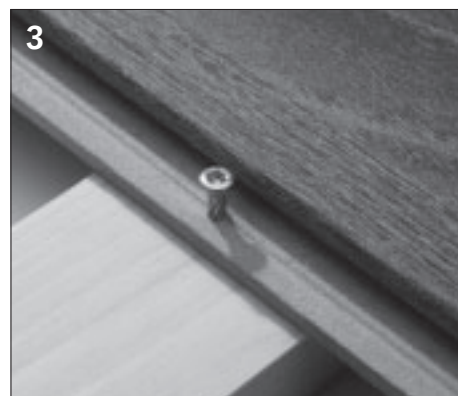
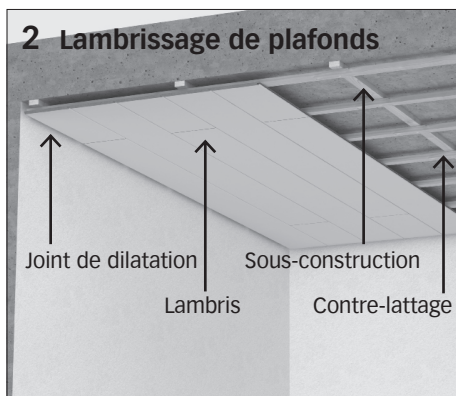
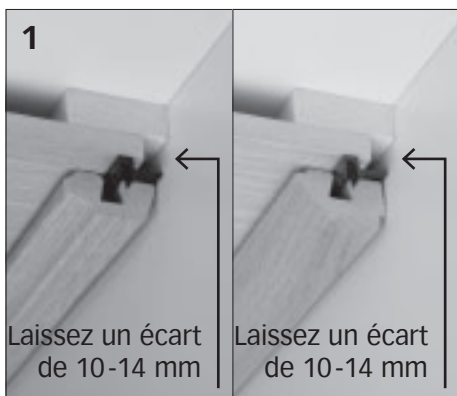
mière rangée, vous enlèverez uniquement la languette longitudinale.

Posez le premier lambris avec la rainure orientée vers le milieu de la pièce et fixez-le tout près du mur, avec des clous ou des vis adéquates. Ces éléments de fixation seront par la suite dissimulés par une moulure de finition pour plafonds. Veillez à toujours respecter l'écart de 10 à 14 millimètres en bordure des murs.

Fixez à présent le lambris à la sous-construction au niveau de l'estampage prévu à cet effet côté rainure au moyen des vis spéciales MEISTER n° 20 (fig. 3/4). Pour que les lambris soient correctement posés et alignés, veillez à ce que la tête de la visse affleure par rapport au flanc de la rainure. Évitez impérativement de « transpercer » le flanc de la rainure avec la vis. (Vous pouvez aussi fixer le lambris avec le clip à visser TOP 4. Glissez le clip à visser sur le flanc de la rainure du lambris et fixez-le à la sous-construction.)

Le lambris doit être fixé sur chaque tasseau de la sous-construction avec une vis spéciale MEISTER n° 20 ou un clip à visser. Introduisez le lambris suivant, languette dans la rainure. Fixez-le avec les vis spéciales MEISTER n° 20 ou les clips à visser comme décrit auparavant.





Glissez le premier lambris de la 2ème rangée, languette dans la rainure (fig. 5). Les crans spéciaux et le système de pose autobloquant empêchent le lambris de tomber (fig. 6). Vous pouvez maintenant fixer le lambris sur la sous-construction avec la vis spéciale MEISTER n° 20 ou le clip à visser TOP 4. Glissez le lambris suivant de la 2ème rangée, languette dans la rainure de la 1ère rangée. Pour décaler le lambris dans la rainure d'extrémité, vous devez tout d'abord plaquer le lambris à l'horizontale contre la sous-construction puis le fixer de la manière décrit précédemment. Poursuivez ainsi rangée par rangée.

Coupez les derniers lambris de chaque rangée de manière à toujours observer l'écart requis de 10 à 14 millimètres minimum au mur. Pour ajuster la dernière rangée, utilisez une chute de lambris pour reporter la largeur de lambris restante, sans oublier de respecter l'écart minimum au mur de 10 à 14 millimètres. Fixez le lambris tout près du mur avec des clous ou des vis, tout comme pour les lambris de la première rangée.

Pour recouvrir les joints de dilatation périphériques et obtenir un bel effet optique, nous vous conseillons d'utiliser nos moulures de fini-

tion pour plafonds MEISTER. Pour la réalisation de finitions délicates, par exemple aux transitions du plafonnage et en bordure de fenêtres de pièces mansardées, ou encore pour l'habillage de poutres, nous proposons également différentes moulures adéquates, telles que cimaises, profilés pliables, mini-corniches ou couvre-joints MEISTER (pages 18/19).

Évitez également tout contact des moulures avec tous produits à base de silicone.

Pour démonter le lambris, commencez toujours par la lame posée en dernier.

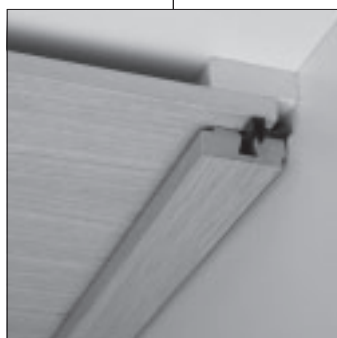
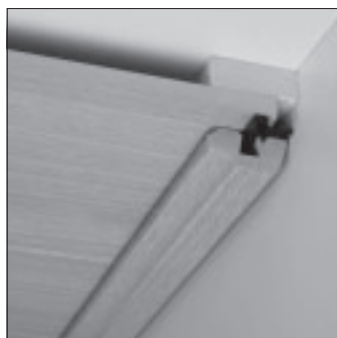
## Nettoyage et entretien

Nettoyez de temps en temps vos lambris MEISTER avec un chiffon légèrement humide que vous aurez auparavant trempé dans l'eau claire et parfaitement essoré. N'utilisez ni lotion ni poudre abrasive, susceptibles d'endommager la surface de vos lambris.

# Moulores

## Les moulores MEISTER en bref

Avec les moulores de finition pour plafonds, parois et plinthe, vous avez tout bien en main. Une pose astucieuse, pratique et simple.

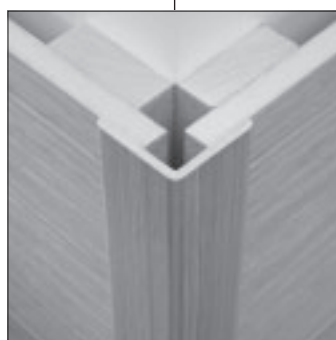


## Moulores de finition pour plafonds

Les moulores de finition pour plafonds garantissent une finition impeccable du mur et du plafond :

- | les bords irréguliers du papier peint deviennent invisibles grâce au profil I en biais ;
- | la moulure couvre le creux marquant dû à la pose ;
- | Grâce à l'effet d'ombre optique, la moulure peut être posée sur des murs irréguliers.

Des clips de fixation MEISTER permettent une pose rapide et invisible des moulores. La moulure arrondie de finition pour plafonds est une finition avec un design actuel. La moulure de finition carrée pour plafonds est parfaitement adaptée aux panneaux décoratifs SP 400 et SP 300.



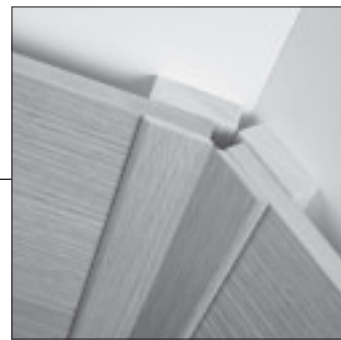
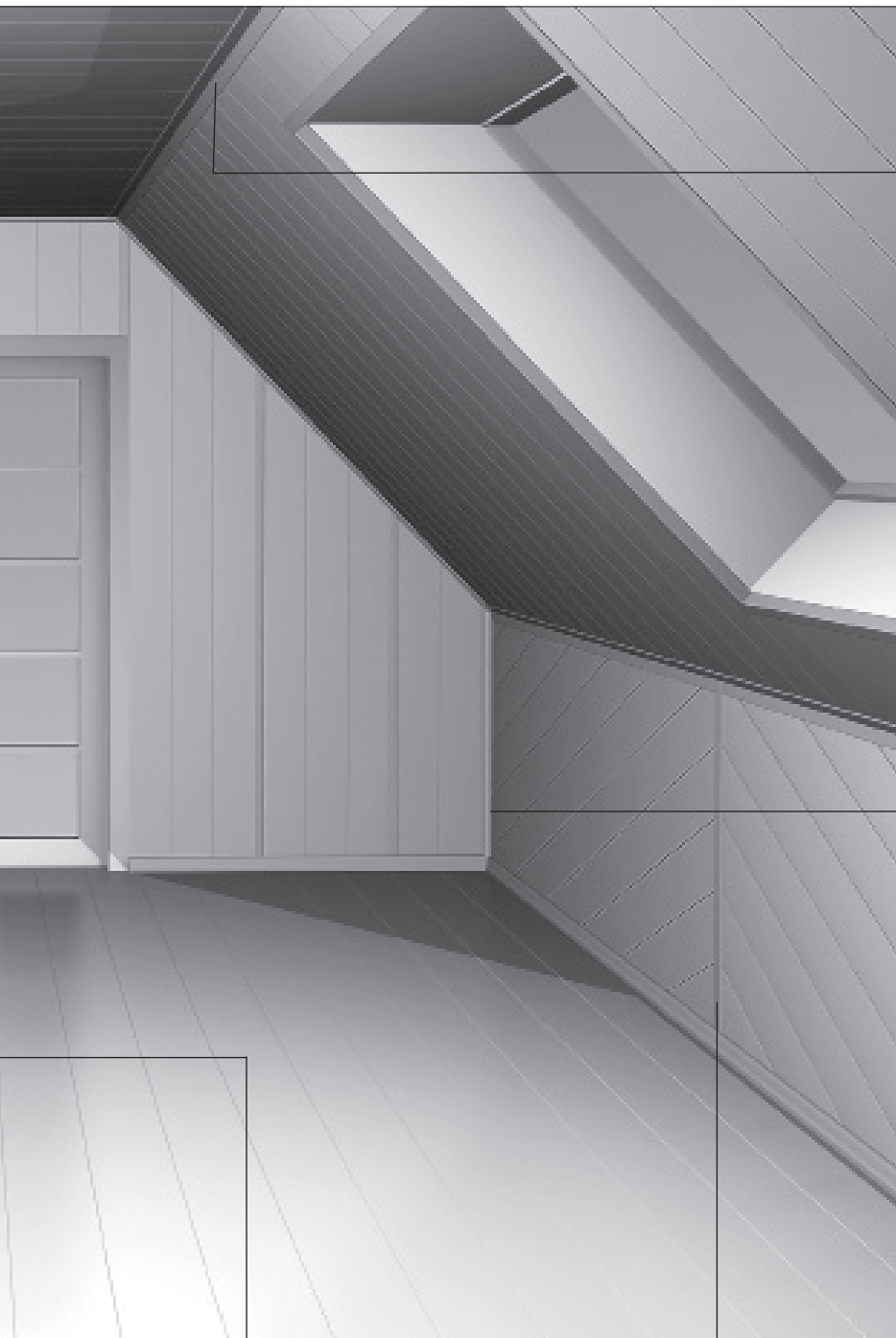
## Baguettes d'angle

Les baguettes d'angle forment des couvre-joints idéaux pour les angles extérieurs de 90°. Employées avec des lambris, elles peuvent être posées dessus ou bien insérées dans leurs rainures. Elles trouvent des applications diverses comme éléments décoratifs dans toute la maison.



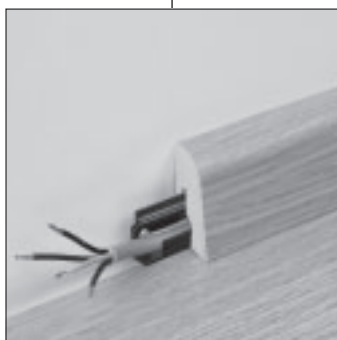
## Cymaise

La cymaise est la finition parfaite dans de nombreux domaines de la décoration intérieure : par ex. cages d'escaliers, lambris à mi-hauteur, encadrements de portes, lucarnes et bordures latérales de frise sur plafond non posée de mur à mur.



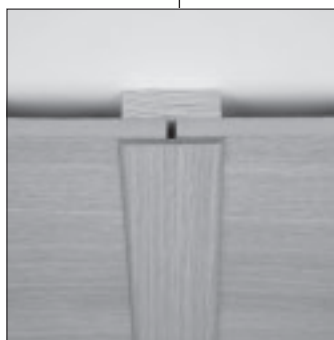
### Profils pliables

Les profilés pliables sont adaptés à toutes les solutions d'angle, entre 10° et 270°, p. ex., les toits mansardés ou les angles



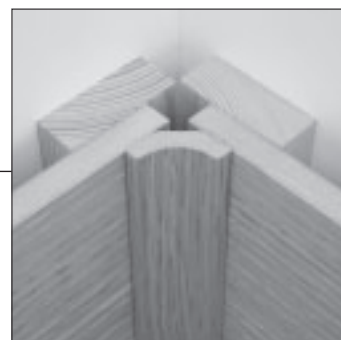
### Plinthes

De ligne classique, les plinthes servent de finition entre le sol et le mur sur tout le plancher.



### Couvre-joint

Le couvre-joint ressemble par sa forme et ses dimensions au petit profilé pliable. Il masque des joints entre des matériaux différents (lambris, papier peint etc.) d'un même niveau.



### Mini-corniches

Les mini-corniches trouvent des applications diverses, par ex. comme jointures d'angle sur lambris ou comme plinthes.

© 2006–2012 by MeisterWerke Schulte GmbH  
La technique de reproduction peut donner lieu à des variations de structures.  
Sous réserve d'erreurs ou de modifications techniques..

